

Электрические машинки
для стрижки овец
SC-350, SC-350M

For 4®



ОБЩИЕ СВЕДЕНИЯ

Эта инструкция позволит вам обеспечить безопасное и эффективное обращение с прибором. Тщательно изучите эту инструкцию перед началом всех работ. Основной предпосылкой безопасной работы является соблюдение всех приведенных в этой инструкции указаний по технике безопасности и по выполнению работ.

Сохраняйте эту инструкцию в течение долгого времени. В случае передачи прибора третьим лицам также передайте им и эту инструкцию.

НАЗНАЧЕНИЕ

Стригальная машинка предназначена для стрижки овец, коз, а также лам, альпак и других представителей семейства верблюдовых. Возможно, также использовать машинку по назначению применительно к коровам и лошадям, но только в случае замены стандартной стригальной головки на специальную.

ВНИМАНИЕ!

Использование в других целях строго запрещено. Не применять к людям.

СХЕМА ДЕЙСТВИЯ

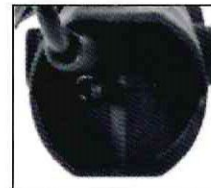


Рис. 1.
Выключатель.

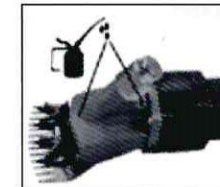


Рис. 4.
Отверстия
для смазки маслом.

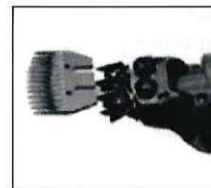


Рис. 2.
Положение
верхних и
нижних лезвий.

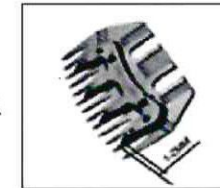


Рис. 5.
Дистанции между
верхними и нижними
лезвиями.

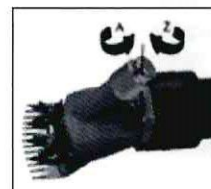


Рис. 3.
Регулировочная
установочная
гайка.

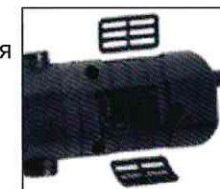


Рис. 6.
Крышка
вентиляционного
отверстия.

1. Перед началом эксплуатации проверьте целостность сетевого кабеля на отсутствие механических повреждений.

2. Убедитесь, что выключатель машинки находится в положении CLOSE (см. Рис. 1).

3. Стрижка овец должна производиться в сухом помещении. Убедитесь, что машинка работает вдали от влажных и мокрых мест, чтобы избежать короткого замыкания, опасности повреждения машинки. Стрижка овец на открытом воздухе в дождливый день запрещена. Более того, следует избегать попадания масла или воды в машинку.

4. Стрижка овец должна совершаться в специально предназначенном для этого месте. Следите, чтобы окружающие и особенно дети находились на расстоянии от участка работы, чтобы избежать несчастного случая.

5. Стрижка овец должна производиться только опытным работником или в строгом соответствии с инструкцией, в противном случае овцам могут быть нанесены травмы.

6. Не прикасайтесь к головке машинки во время работы, чтобы избежать травмы, а также избегайте контакта головки машинки с твердыми поверхностями.

7. Данная машинка предназначена для стрижки овец. Для стрижки меха на других животных замените лезвия или режущую головку на соответствующие.

Не допускается стрижка волос людей или меха животных.

8. По окончании работы сначала отключите машинку, затем выдерните шнур питания из сети.

9. Если требуется осмотр или техническое обслуживание, отключите машинку и вытащите шнур питания из сети, прежде чем начать вышеуказанные действия.

Параметры машинки:

Мощность: 350 Вт Скорость: 2600 об./мин.

Напряжение пит.: 230 В Частота: 50/60 Гц

Упаковочный лист:

Машинка — 1 набор,

Угольная щетка - 1 пара,

Смазочное масло -1 фл.,

Пластиковый кейс - 1 шт.,

Инструкция - 1 шт.

Производитель вправе изменить комплектацию по своему усмотрению (без дополнительных уведомлений).

ИНСТРУКЦИЯ ПО ЭКСПЛУАТАЦИИ

Выберите подходящее место для работы, которое должно быть сухим и непыльным, ограничьте доступ окружающих и детей к рабочему участку.

1. Настройка машинки:

1.1. Отрегулируйте положение лезвий (Рис.2) и убедитесь, что между кончиком секции ножа и поверхностью кожи осталось расстояние 1,5-2 мм (Рис. 5) так, чтобы жир и грязь на овце не повлияли на движение лезвий.

1.2. Отрегулируйте степень натяжения лезвий, вращая установочную гайку по часовой стрелке (см. Рис. 3) до тех пор, пока не почувствуете сопротивление. Вращая гайку против часовой стрелки, вы ослабите натяжение лезвий (см. Рис.3).

1.3. Завершив регулировку лезвий, подключите машинку к источнику питания, включите ее (см. Рис.1) и дайте ей поработать вхолостую 1 минуту. Если одно из лезвий не работает проверьте следующее: А. закреплен ли фиксирующий винт регулировочной прокладки; Б. повернута ли установочная гайка в нужное положение. В случае каких-либо проблем с вышеуказанными пунктами, закрепите винт или установите гайку в нужное положение. Если машинка нагревается до слишком высокой температуры, Свяжитесь с местной ремонтной мастерской или центром после продажного обслуживания для ремонта.

2. После завершения настройки машинки, влейте 5-8 капель смазочного масла на лезвие, прежде чем начать работу.

3. Во время работы смазочное масло необходимо периодически добавлять. После 1-2 минут работы лезвия машинки необходимо смазывать. Количество масла - 5-8 капель. Спустя 30 минут эксплуатации накапайте 3-5 капель смазочного масла в два отверстия на машинке, (см. Рис.4) добавляя масло в два отверстия на головке, держите машинку под углом, чтобы облегчить

смазку. При смазывании 1-го отверстия держите машинку в левой руке, наклонив ее вовнутрь под углом 45°, и добавьте 3-5 капель смазочного масла. При смазывании 2-го отверстия наклоните машинку согласно положению компрессионного стержня и нанесите 3-5 капель масла. Спустя 7 дней использования открутите установочную гайку, извлеките втулочный выталкиватель и проверьте, есть ли внутри смазка. Если он сух, следует произвести смазку. Регулярная смазка обеспечит хорошие условия работы и долгий срок эксплуатации машинки.

4. Очистите вентиляционное отверстие (см. Рис.6), которое находится на задней крышке. Через 2-3 дня эксплуатации откройте заднюю крышку, удалите шерсть и грязь, застрявшие в вентиляционном отверстии сухой кистью, чтобы воздух мог беспрепятственно проходить через него, иначе это вызовет короткое замыкание, либо перегрев изделия.

5. Очищайте лезвия от грязи. После завершения стрижки одной овцы, поверните установочную гайку против часовой стрелки (см. Рис.3), извлеките лезвия, очистите осевшую на нижнем лезвии грязь, а также грязь на верхнем лезвии. После этого оба лезвия можно плотно закрепить.

6. Если машинка не стрижет, или стрижет плохо, значит лезвия нужно наточить. В этом случае используйте специальную точилку для ножей, или отнесите лезвия в шлифовальный цех для наточки. Не точите лезвия сами, если никогда не делали этого с ножами, т.к. можете повредить лезвия.

ТЕХНИЧЕСКОЕ ОБСЛУЖИВАНИЕ И ХРАНЕНИЕ

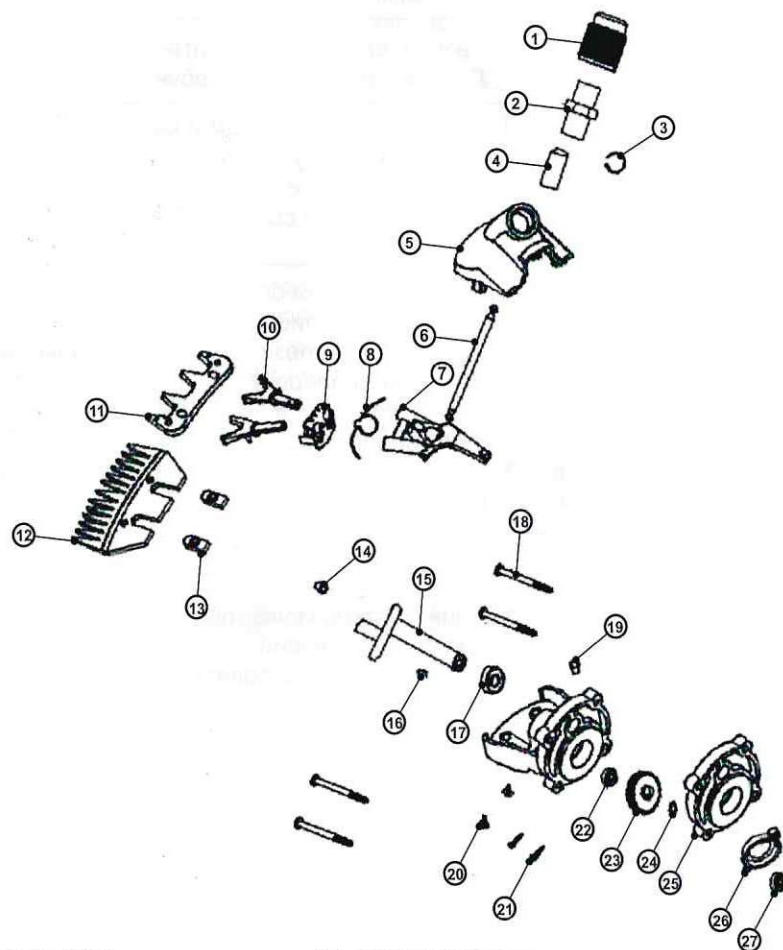
После завершения работы выполните следующие действия:

1. Проверьте, нормально ли работает машинка. В случае какой-либо проблемы, устраните ее.
2. Выключите машинку и проверьте головку, токопроводящие жилы и другие компоненты на повреждения.
3. Откройте заднюю крышку и удалите скопления грязи в вентиляционном отверстии.
4. Откройте корпус головки и очистите внутреннюю поверхность от шерсти и грязи.
5. Удалите скопления грязи на лезвиях, наточите лезвия, если необходимо, и смажьте смазочным маслом, чтобы защитить их от коррозии.
6. Упакуйте машинку в пластиковый пакет и затем в пластиковую коробку, и храните ее в месте, недоступном для детей.

НАИБОЛЕЕ РАСПРОСТРАНЕННЫЕ ПРОБЛЕМЫ И ИХ ПРИЧИНЫ

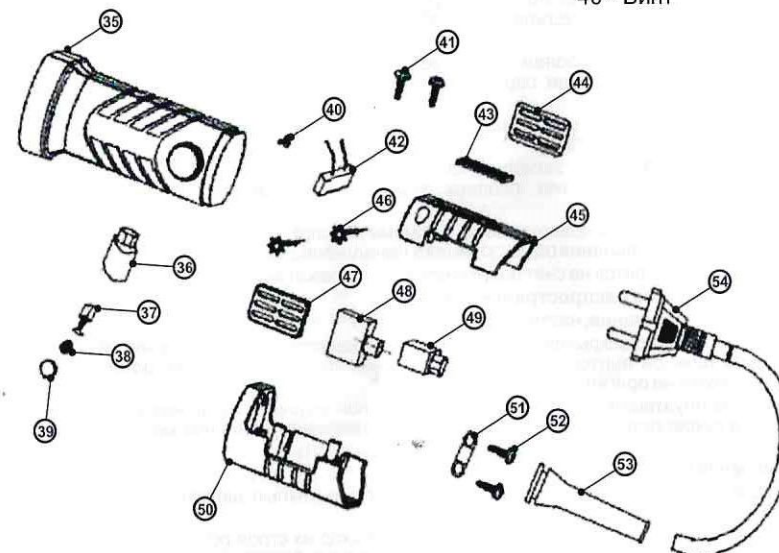
Лезвия нагреваются	<ol style="list-style-type: none"> 1. Лезвия, слишком туго натянуты; 2. Лезвия затупились и требуют заточки.
Мотор нагревается	<ol style="list-style-type: none"> 1. Трение между мотором и каким-либо предметом во время эксплуатации; 2. Вентиляционное отверстие заблокировано; 3. Напряжение не соответствует заявленному для машинки.
Шерсть состригается с трудом	<ol style="list-style-type: none"> 1. Лезвия слишком слабо затянуты; 2. Лезвия затупились; 3. Используются лезвия, не предназначенные для данной операции.
Машинка не запускается, не включается	<ol style="list-style-type: none"> 1. Внутренняя проводка отошла; 2. Поврежден выключатель или предохранитель; 3. Поврежден мотор.

Как наточить лезвия, если они затупились	<ol style="list-style-type: none"> 1. Пользователь может приобрести машину для заточки лезвий. 2. Отнести их в шлифовальную мастерскую.
--	---

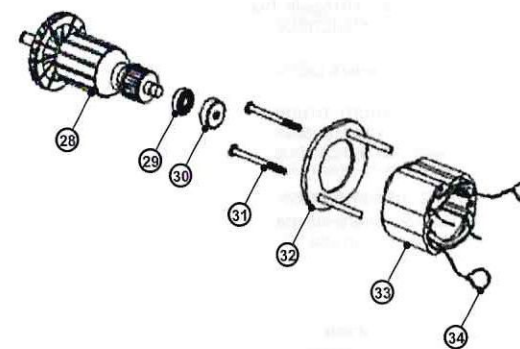


- 1 - Регулировочная гайка
- 2 - Регулировочная зажимная гайка
- 3 - Пружина
- 4 - Верхний рукав
- 5 - Верхняя крышка
- 6 - Нажимной рычаг
- 7 - Фиксирующий рычаг
- 8 - Пружина (2)
- 9 - Рама для зажимной скобы
- 10 - Зажимная скоба
- 11 - Верхнее лезвие
- 12 - Нижнее лезвие
- 13 - Распорная деталь для лезвия
- 14 - Шариковый подшипник

- 15 - Кулачковый вал
- 16 - Сегментная шпонка
- 17 - Подшипник (1)
- 18 - Винт
- 19 - Фиксирующее гнездо
- 20 - Винт для лезвия
- 21 - Винт для алюминиевой головки
- 22 - Медный подшипник
- 23 - Зубчатая передача
- 24 - Блокирующая пружина
- 25 - Коробка скоростей
- 26 - Рамка для ротора
- 27 - Подшипник (2)
- 28 - Ротор



- 29 - Подшипник (3)
- 30 - Крышка подшипника
- 31 - Винт
- 32 - Кольцо для воздухоотвода
- 33 - Статор
- 34 - Натяжная пружина
- 35 - Корпус мотора
- 36 - Рама для угольной щетки
- 37 - Угольная щетка
- 38 - Винт для рамы
- 39 - Крышка для угольной щетки
- 40 - Винт



- 41 - Винт
- 42 - Емкость конденсатора
- 43 - Верхняя сетка
- 44 - Боковая сетка
- 45 - Задняя крышка
- 46 - Электрическая индукция
- 47 - Боковая сетка
- 48 - Предохранитель
- 49 - Выключатель
- 50 - Задняя рамка
- 51 - Прижимная рамка для шнура
- 52 - Винт
- 53 - Чехол
- 54 - Вилка и шнур

ГАРАНТИЙНЫЕ ОБЯЗАТЕЛЬСТВА

Уважаемый покупатель!

Перед началом эксплуатации изделия **ВНИМАТЕЛЬНО** изучите условия гарантийного обслуживания, указанные в гарантийном свидетельстве и данном руководстве.

Гарантия предоставляется на срок 12 (двенадцать) месяцев со дня продажи изделия потребителю и распространяется на дефекты, произошедшие по вине производителя. Если день продажи товара установить невозможно, эти сроки исчисляются со дня изготовления товара (п.2 ст. 19 Закона РФ «О защите прав потребителей»).

Срок службы изделия составляет 5 лет с момента продажи.

Условием бесплатного гарантийного обслуживания является его бережная эксплуатация, в соответствии с требованиями инструкции, прилагающийся к оборудованию, а также отсутствие механических повреждений и правильное хранение. При обнаружении недостатков, оборудование принимается на техническую экспертизу и ремонт. Срок проведения экспертизы и ремонта – сорок пять календарных дней с момента предъявления оборудования в специализированный сервисный центр.

Дефекты оборудования, которые проявились в течение гарантийного срока по вине изготовителя, будут устранены по гарантии сервисным центром при соблюдении следующих условий:

Предъявление неисправного устройства в сервисный центр в надлежащем (чистом, внешне очищенном от смываемых инородных тел) виде.

Предъявление гарантийного талона, заполненного надлежащим образом: с указанием наименования оборудования, даты продажи, подписи продавца и четкой печати торгующей организации.

Сервисный центр оставляет за собой право отказать в приеме неисправного оборудования для проведения ремонта в случае предъявления оборудования в ненадлежащем виде.

Все транспортные расходы относятся на счёт покупателя и не подлежат возмещению.

Гарантийные обязательства не распространяются:

- на профилактическое обслуживание, настройку инструмента;
- при попытке самостоятельного вскрытия или ремонта электроинструмента вне гарантийной мастерской (повреждение шлицов винтов, в местах соединения корпуса с другими деталями электроинструмента, установка не оригинальных деталей и т.п.);*
- из-за неправильной эксплуатации (использование стригальной машинки не по назначению, несоблюдение указаний в руководстве по эксплуатации, использование стригальной машинки не обученным персоналом);
- если, внесены изменения в конструкцию инструмента;
- вентиляционные каналы, воздушный фильтр инструмента закрыты пылью, шерстью, стружкой и т.п.
- вследствие перегрузки или заклинивания (одновременный выход из строя ротора и статора, замыкание обмоток статора или других узлов и деталей);*
- естественный износ деталей в результате длительного использования;
- наличие ржавчины и сильного загрязнения снаружи и внутри инструмента*;
- механическое повреждение корпуса, сетевого шнура и т.п.;
- завод-изготовитель не даёт гарантию на сменные детали, которые были в работе (ножи, элементы их крепления, затягивающие (нажимные) гайки и т.д.) и быстроизнашивающиеся части (угольные щетки).
- неисправности, вызванные несвоевременной заменой угольных щёток, устраняются за счёт покупателя.
- детали, изделия, поврежденные в результате небрежного отношения, неправильной регулировки, ненадлежащего технического обслуживания с применением некачественных и нестандартных материалов, попадания жидкостей и посторонних предметов внутри изделия.

* - выявляются диагностикой в сервисном центре.

С момента подписания покупателем гарантийного талона считается что:

Вся необходимая информация о купленном инструменте и его потребительских свойствах предоставлена Покупателю в полном объеме, в соответствии со статьей 10 закона «о защите прав потребителей».

Претензий к внешнему виду не имеется

Оборудование проверено и получено в полной комплектации.

С условиями эксплуатации гарантийного обслуживания ознакомлен.

Подпись покупателя / _____ /

Гарантийный талон	
<p>Уважаемый покупатель! Благодарим Вас за покупку. Пожалуйста, ознакомьтесь с условиями гарантийного обслуживания и распишитесь в талоне.</p>	
<p>Гарантийный срок эксплуатации оборудования составляет 12 месяцев со дня продажи через розничную сеть.</p>	
<p>Наименование оборудования _____</p>	Отрывной талон № 3
<p>Заводской номер изделия _____</p>	Оборудование _____
<p>Дата продажи " ____ " _____ 20 ____ г.</p>	Номер изделия _____
<p>Подпись продавца и печать торгующей / _____ / М.П. организации</p>	Дата продажи _____
<p>ВНИМАНИЕ! Гарантийный и отрывные талоны являются обязательными для заполнения. Гарантийный талон без указания наименования оборудования, даты продажи, подписи продавца и печати торгующей организации НЕДЕЙСТВИТЕЛЕН!</p>	
<p>В случае обнаружения неисправности оборудования, по вине фирмы-изготовителя в период гарантийного срока и после его истечения, необходимо обратиться в специализированный сервисный центр. Адреса сервисных центров смотрите в руководстве по эксплуатации, либо на нашем сайте.</p>	
<p>Гарантия предусматривает ремонт оборудования или замену дефектных деталей.</p>	
<p>Гарантия не предусматривает возмещения материального ущерба и травм, связанных с эксплуатацией нашего оборудования.</p>	
<p>Доставка к месту гарантийного обслуживания осуществляется за счет покупателя.</p>	
Отрывной талон № 2	Оборудование _____
Оборудование _____	Номер изделия _____
Номер изделия _____	Дата продажи _____
Дата продажи _____	Печать торгующей организации _____
Печать торгующей организации _____	М.П. _____
Отрывной талон № 1	Оборудование _____
Оборудование _____	Номер изделия _____
Номер изделия _____	Дата продажи _____
Дата продажи _____	Печать торгующей организации _____
Печать торгующей организации _____	М.П. _____

26.	г. Казань Татарстан	ТСЦ «Дровосек»	ул. Ломжинская, д. 16А	тел.: 8 (843) 258-04-44 e-mail: uspenskidi@tscdrovosek.ru
27.	г. Канск Красноярский край	ИП Гребнев Л.Ю.	ул. 40 лет Октября, 60, стр. 32	тел.: (8913) 512-18-50 e-mail: instrymenit-servis.kansk@yandex.ru
28.	г. Каменск-Уральский Свердловская область	СЦ «Техно Мастер» ИП Султанов Р. М.	ул. Парковая, д. 13А	тел.: 8 (3439) 31-75-65 e-mail: tehnik13@mail.ru
29.	г. Кашира Московская область	ИП Амбарцумян Э. Р.	ул. Коммунистическая, д. 104	тел.: 8-926-422-34-03 e-mail: erik.4223403@gmail.com
30.	г. Киров	ООО «Виратек»	Советский тракт, корпус 10	тел.: 8 (8332) 47-42-03 e-mail: amm@velikan43.ru
31.	г. Киров	ИП Мусонова Ю.А. СЦ «ЛесДомСад»	ул. Сурикова, д. 34	тел.: 8 (8332) 21-73-09 e-mail: lesdomsad@lds.kirov.ru
32.	г. Киров	ООО «Неолит»	ул. Пугачева, д. 1	тел.: 8 (8332) 563-563 e-mail: S.Skopin@td-stroybat.ru
33.	Кировская область, Юрьянский р-н, Юрья пгт	ИП Журавлев М.В.	ул. Калинина, д. 35	тел.: 8-912-828-93-18 e-mail: mvzhuravlev33@rambler.ru
34.	г. Кемерово	ИП Куракин М.Н. «АБК-инструмент»	ул. Ю.Дважильного, 7, корп.2, стр.1	тел.: (3842) 90-14-00 e-mail: service142@abk-nsk.ru
35.	г. Курган	ИП Кокорин И.С. СЦ «ТЕХНОЛИДЕР»	ул. Машиностроителей, д. 23/3	тел.: 8 (3522) 64-00-99 e-mail: servis4500@mail.ru
36.	г. Красноярск	ООО «Яр-техника»	ул. Азаровская, д. 8 "Б"	тел.: (391) 274-52-33 e-mail: service@jar-technika.ru
37.	г. Комсомольск-на-Амуре	ДВ «Экстрим»	ул. Кирова, 78Б	тел.: (4217) 242-388 e-mail: kms@dv-extreme.ru
38.	с. Верхние Татышлы Башкортостан	ИП Сиразетдинов В.С. ТЦ «Алисс»	ул. Совхозная, д. 31	тел.: 8-937-861-66-50 e-mail: alisservis@yandex.ru
39.	г. Мариинск Кемеровская область	ИП Коленко Э.В.	ул. Пальчикова, д. 6А	тел.: 8 (38443) 5-11-38 тел.: 8-906-923-41-21 e-mail: novose1797@mail.ru
40.	г. Магнитогорск Челябинская область	ИП Овод С.П. СЦ «Электроинструмент»	ул. Зеленый Лог, д. 56	тел.: (3519) 40-44-12 e-mail: elektroinstrument-service@mail.ru
41.	г. Назарово Красноярский край	ИП Егорова А.В.	ул. 30 лет ВЛКСМ, д. 5	тел.: (39155) 5-00-89, 5-04-21 e-mail: 30let2020@mail.ru
42.	г. Нефтекамск	ИП Закиров Р.С.	ул. Промышленная, д. 6	тел.: 8 (965) 665-42-59 e-mail: klafy@mail.ru
43.	г. Новосибирск	ООО «Бин Сервис»	Мочищенское шоссе, д. 1/1	тел.: (383) 399-12-91 e-mail: servis@benzoinstrument.ru
44.	г. Новосибирск	ИП Чалков С.А.	ул. Почтовый лог, д. 1	тел.: (383) 256-10-87 e-mail: pilansk_service@mail.ru
45.	г. Набережные Челны Татарстан	ИП Романова Г.Ф.	КУП «Закамье», склад 11	тел. 8-987-400-44-75 e-mail: info@instrumentgrad.ru
46.	г. Набережные Челны	ИП Фасхутдинова Э.М.	Мензелинский тракт, д. 35А, пом.1000	тел.: 8 (8552) 202-715 e-mail: tbn-7@mail.ru
47.	г. Нижневартовск ХМАО	ИП Ганин В.А.	ул. Северная, д. 39, стр.15	тел.: 8 (3466) 57-99-33 e-mail: 220service@mail.ru
48.	г. Новокузнецк	ИП Захарова Т.Н.	ул. Вокзальная, д. 24, 2 этаж	тел.: 8 (3843) 72-35-54 e-mail: instroy-service@mail.ru
49.	г. Омск	ТК «Сибирская база»	ул. Семиреченская, д. 93	тел.: 8-913-159-81-98 e-mail: abdrashidovsh@sibbaza.ru
50.	г. Омск	ИП Шемшелев К.В.	ул. 20 лет РККА 183/1	тел.: (965) 875-33-33 e-mail: servis.mashinstor@bk.ru

51.	г. Омск	ООО «Созвездие Техно»	ул. 2-я Солнечная, д. 31а	тел.: 8(3812) 34-07-99 e-mail: st55ad@list.ru
52.	г. Омск	ИП Рьжих Е. А. СЦ «ABSOLUT55»	ул. С. Сейфуллина, д. 40	тел.: +7 (3812) 50-20-60 тел.: +7 (904) 588-99-94 e-mail: s-absolut55@yandex.ru
53.	п. Октябрьский Московская область	ИП Карковский В. В.	ул. Заводская, строение 7, пом. 2	тел.: 8 916 718 59 21 e-mail: orud73@mail.ru
54.	г. Оренбург	ООО «Мотосад»	пр. Гагарина, д. 10	тел.: 8 (3532) 339945 тел.: 8 (3532) 332066 e-mail: novator_ai@mail.ru
55.	г. Оренбург	ООО «МастерДеп» ИП Гамов Д.А.	ул. 16 Линия, 2а	тел.: (3532) 45-80-55 e-mail: mdorb-service@gmail.com
56.	г. Петрозаводск	ИП Богданов А. О. (АСЦ «АвтоКлюч»)	ул. Заводская, д. 4, пом. 5	тел.: (8142) 59-58-97 e-mail: kargin@autokluch.com
57.	г. Пенза	ИП Проничкин Г. В. ОРЭХТ	ул. Перспективная, д. 3	тел.: (8412) 45-40-12 e-mail: garmast1@oreht.ru
58.	г. Прокопьевск Кемеровская область	ООО «Сервис»	ул. Ноградская, д. 28а	тел.: (3846) 69-55-77 e-mail: 695577@mail.ru
59.	г. Пугачев Саратовская область	ИП Мищенко Г. П.	ул. Пушкинская, д. 232/3	тел.: +7 (84574) 2-78-20 e-mail: bazasol@mail.ru
60.	г. Саранск	ООО «ПРОГРЕСС-М» Сервисная служба «СпецМастер»	ул. Рабочая, д. 103	тел.: (8342) 24-77-47 e-mail: servisrm@mail.ru
61.	г. Саратов	ТСЦ «Эксперт» ИП Кочетов А. Б.	ул. Большая Садовая, д. 248/1	тел.: 8-965-883-91-00 e-mail: 339480@mail.ru
62.	Самарская область, Кошкинский р-н, с. Кошки	ИП Меркулов А.В.	ул. Лесная, д. 6А	тел.: 8-927-706-00-26 e-mail: merkulovv-samara@mail.ru
63.	г. Сырань Самарская область	ООО «ПАРК ТЕХНИКИ»	ул. Интернациональная, д. 96	тел.: 8 (8464) 91-63-59 e-mail: gorshenin909@yandex.ru
64.	г. Сыктывкар	ООО НПП «Леспромсервис»	ул. Первомайская, д. 114	тел.: (8212) 28-84-80 e-mail: info@lps.komi.ru
65.	г. Чебоксары Чувашская Республика	ИП Шачков Ю.И.	ул. Гражданская, 47	тел.: (8352) 55-66-02 e-mail: kep-markoni@rambler.ru
66.	г. Чебоксары Чувашская Республика	Сервисный центр «Силовая техника»	Складской проезд, д. 8	тел.: (8352) 38-52-06 e-mail: servis_st121@mail.ru
67.	г. Череповец Вологодская область	ИП Исупов А.А.	ул. Вологодская, д. 50А	тел.: 8 (8202) 202-102 тел.: 8 (3513) 44-87-94 e-mail: benzopll-service@list.ru
68.	г. Чернушка Пермский край	ИП Шамсутдинов К.Я.	ул. Красноармейская, д. 111	тел.: 8 (982) 234-777-9 e-mail: kamil.shamsuldin@mail.ru
69.	г. Чебаркуль Челябинская область	ИП Гулий В.Б.	ул. Крупской д.6	тел.: 8-922-709-30-81 e-mail: vikost.servis74@mail.ru
70.	г. Тамбов	ИП Поликашина Л.И.	ул. Бастионная, д. 8Т	тел.: 8 (4752) 42-999-4 e-mail: tambov.servis@mail.ru
71.	г. Тайшет Иркутская область	ООО «СервисПрофТехника»	ул. Кирова, д. 27	тел.: 8 (39563) 2-39-90 e-mail: mustangs1@yandex.ru
72.	г. Темрюк Краснодарский край	СЦ «Мастер» ИП Перхун А.В.	ул. Ленина, д. 171	тел.: 8-918-669-71-41 e-mail: 111@23-m.ru
73.	г. Тобольск Тюменская область	ИП Пальянов И.В. магазин «МОТОМИР»	ул. Защитинская, д. 21	тел.: 8-919-92-60-044 e-mail: m1000i1detal@yandex.ru
74.	г. Тула	СЦ «Партнер»	Новомосковское шоссе, д. 58	тел.: 8 (963) 933-39-41 8 (903) 659-89-29, 8-906-594-81-45 e-mail: sc.tula@partner48.ru
75.	г. Тюмень	ООО ТСК «ЭнергоТехСервис»	ул. Республики, д. 143 корпус 4, оф. 47	тел.: 8-3452-60-60-80 Станислав e-mail: 72kipor@mail.ru

76.	г. Тюмень	ИП Пихтовников И.Г. СЦ «ТАКТИК»	ул. Республики д. 205, строение 3	тел.: 8 (3452) 38-77-72 e-mail: taktik72@yandex.ru
77.	с. Исетское Тюменская область	ИП Качалков В.В.	ул. Щадринская, д. 17	тел.: 8-919-939-65-13 e-mail: kachalkov_73@mail.ru
78.	с. Исетское Тюменская область	ИП Комаревцев Ю.В.	ул. 50 лет ВЛКСМ, д. 80	тел.: 8 (34537) 2-18-47 e-mail: ingtehнолог@mail.ru
79.	г. Ульяновск	СЦ «Дровосек»	ул. Минаева, д. 12	тел.: (8422) 32-21-28, 30-18-00 e-mail: mag-11@drovosek-profi.ru
80.	г. Уфа Башкортостан	Сервисный центр ИП Чигвинцев М.П.	ул. Революционная, д. 78, корп.1, бокс 29	тел.: 8-986-975-02-30, тел.: 8-917-347-33-15 Михаил e-mail: michej_008@mail.ru
81.	г. Уфа	ИП Умов И.Ю.	ул. Транспортная 40/1	Тел.: (347) 238-96-75 e-mail: igor-umov@yandex.ru
82.	г. Усолье-Сибирское Иркутская область	ИП Подскребышев А.И. ТЦ "Ярмарка строительных материалов", пав. 51	ул. Стопани, 20	тел.: (39543) 58340 e-mail: centrkoburey@mail.ru
83.	г. Учалы Башкортостан	ИП Ханнанов Г. Г.	ул. Ахметгалина, 9	тел.: 8 (34791) 614-12 e-mail: khannanovsov24@mail.ru
84.	г. Хабаровск	ДВ «Экстрим»	ул. Казбекская, 28	тел.: +7 (4212) 700-666 e-mail: stas.vanchenko@dv-extreme.ru
85.	п. Сингапай ХМАО-Югра	ИП Тремасов В.М.	ул. Сургутская, д. 16/1	тел.: 8-982-55-04-200 e-mail: tremasovv@bk.ru
86.	г. Челябинск	ООО ТД «Инструмент-Сервис»	ул. Стартовая, д. 34, корпус 1, помещение 1	тел.: 8 (351)734-76-19 e-mail Alena@sturm74.ru
87.	г. Черняховск Калининградская область	ИП Токарев В.В.	ул. Победы, д. 8а	тел.: 8 (906) 233-33-95 e-mail: v.tokarev39@yandex.ru
88.	г. Чита Забайкальский край	ИП Лоншакова Е.Н.	ул. Чайковского 30, пом. 68 (цокольный этаж)	тел.: 8 (914) 480-89-27 e-mail: serzh.voyulyan@mail.ru
89.	Курганская область г. Шадринск	ИП Марамыгин Е.В.	ул. Октябрьская, 106	тел.: +7 (35253) 6-89-25 e-mail: gradka@yandex.ru